



الفئات المجتمعية

بيانات: 2022

2023

المقدمة

تعرف الفئات المجتمعية بأنها مجموعة من الأفراد ذوي الخصائص الديموغرافية الذين لديهم خصائص أو سمات مشتركة معينة، حيث تلعب هذه الفئات دورًا حاسمًا في نقل الثقافة في المجتمع، ونتيجة لذلك أصبحت دراستها عنصرا أساسيا في البحث الاجتماعي.

يسر المركز الوطني للإحصاء والمعلومات أن يضع بين أيديكم إصدار الفئات المجتمعية من منطلق حرصه على توفير المؤشرات الإحصائية ذات الأهمية، حيث جاء هذا الإصدار ليلقي الضوء على تلك الفئات وهي : الأطفال، والمرأة، وكبار السن، وذوي الإعاقة والتي تضمنت المؤشرات الاجتماعية والاقتصادية والحماية الاجتماعية.

المحتويات

07

السكان العمانيون

08

أولاً: الأطفـال

22

ثانياً: المرأة

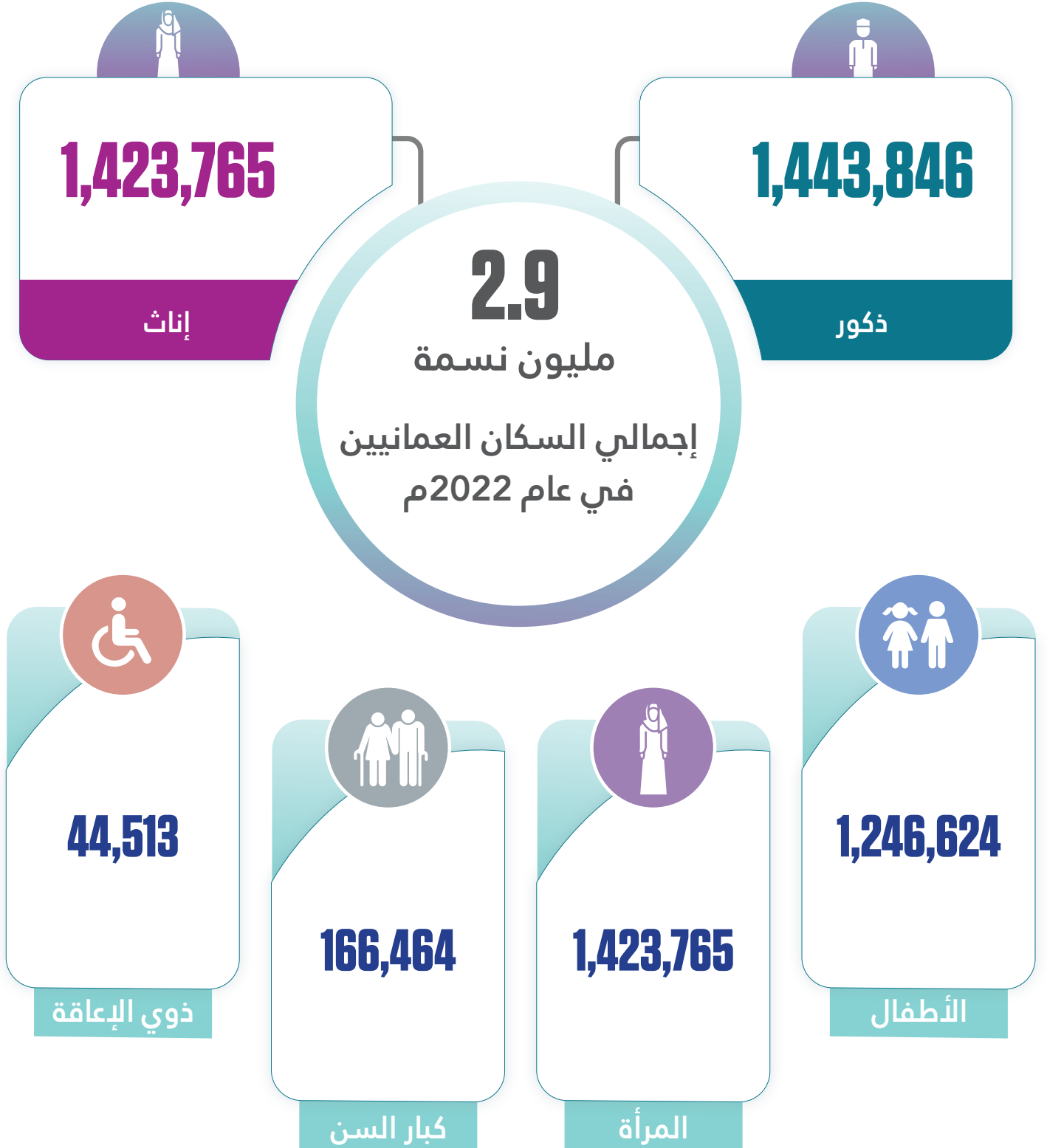
36

ثالثاً: كبار السن

52

رابعاً: ذوي الاعاقة

السكان العمانيون



أولاً:

الأطفال

المحتويات

أولاً: المؤتمرات الاجتماعية

- 10 السكان
- 12 الصحة
- 15 التعليم
- 16 الحالة الاجتماعية

ثانياً: المؤتمرات الاقتصادية

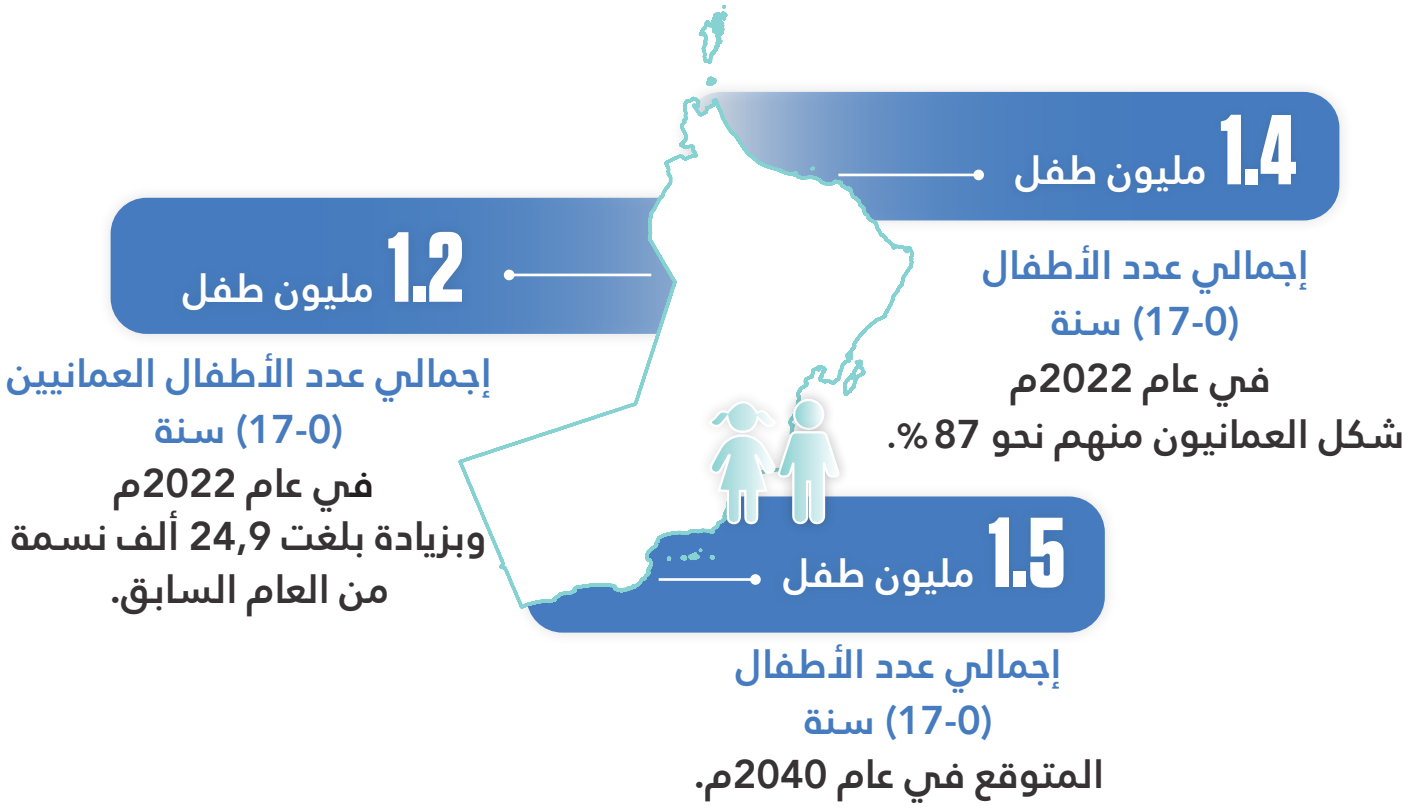
- 18 سوق العمل
- 19 الحياة العامة

ثالثاً: مؤتمرات الحماية الاجتماعية

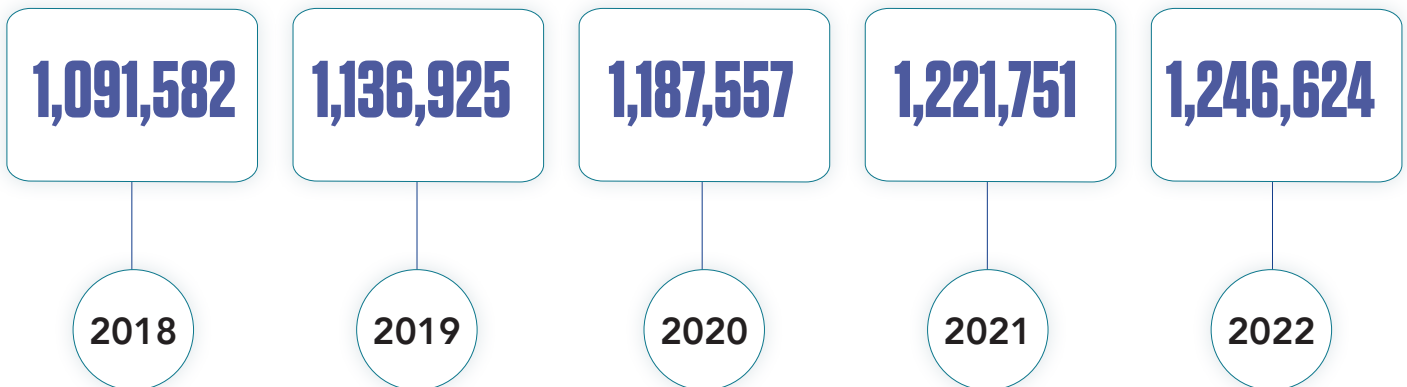
- 21 الضمان الاجتماعي

السكان

1.



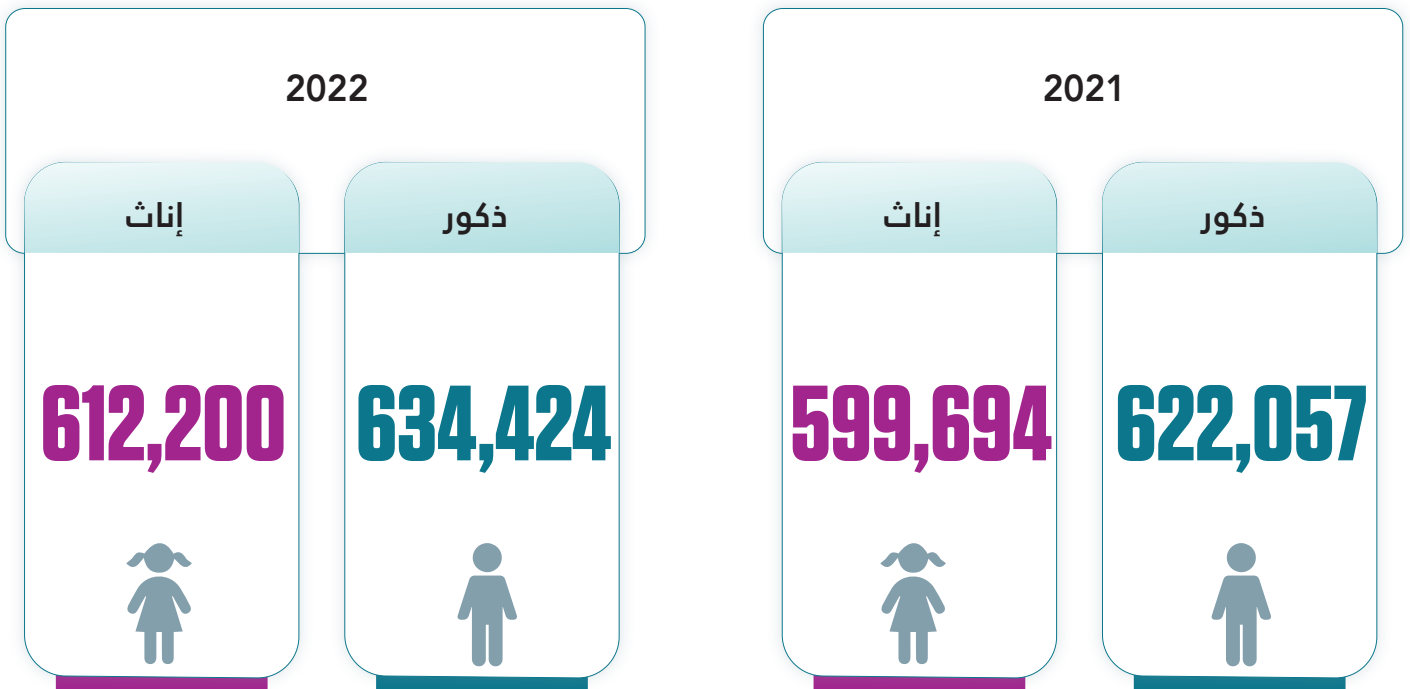
التطور العددي للأطفال العمانيين (0-17 سنة) خلال الفترة (2018-2022)



104 ذكر لكل 100 انثى

نسبة النوع بين الاطفال العمانيين (0-17) سنة في عام 2022م.

الأطفال العمانيين (0-17) سنة حسب الجنس خلال الفترة (2021-2022)



الأطفال العمانيين حسب الفئة العمرية في عام 2022م



الصحة

2.

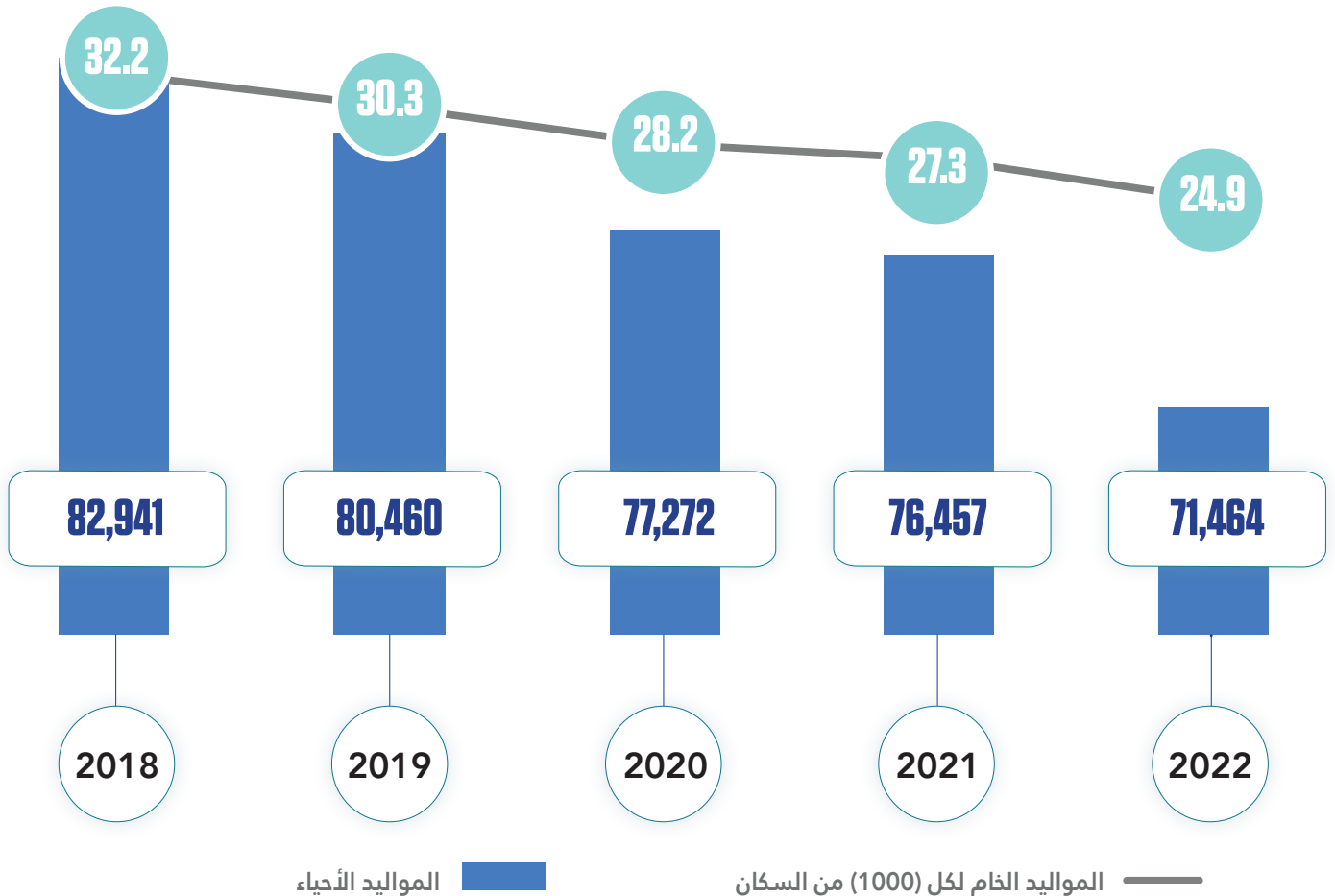
24.9

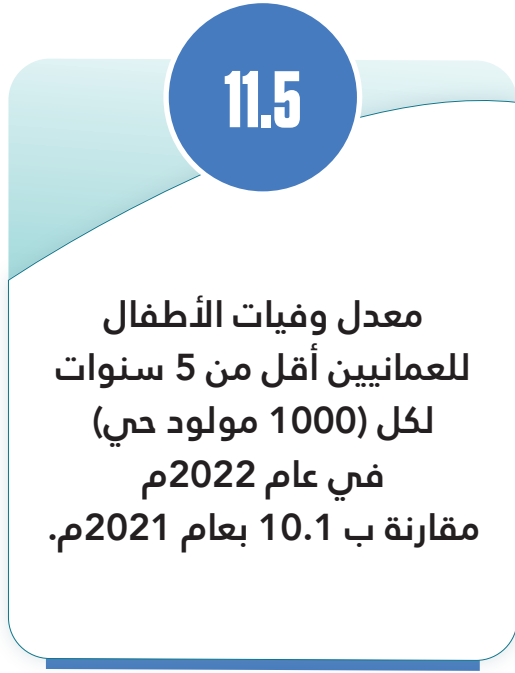
معدل المواليد العمانيين الخام لكل 1000 من السكان لعام 2022م مقارنة ب 27.3 في عام 2021م.

71,464

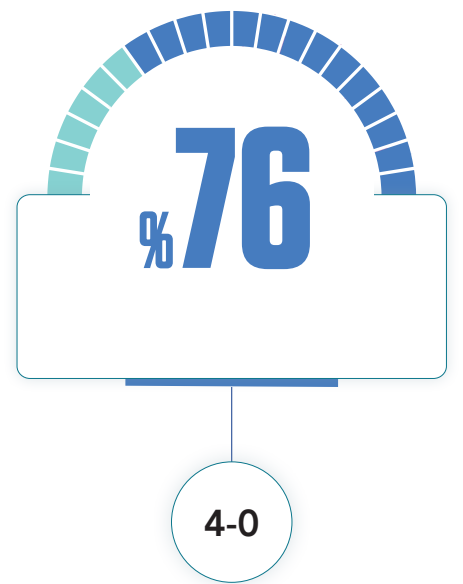
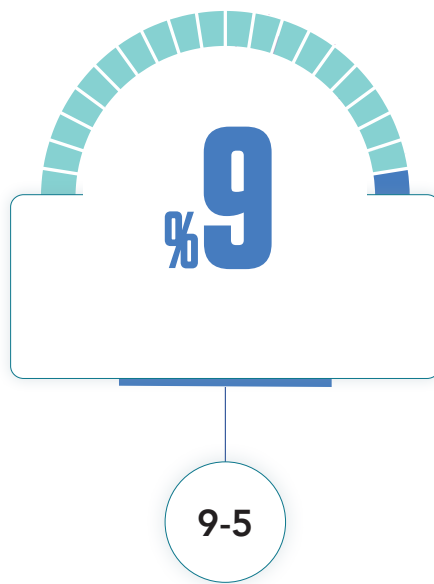
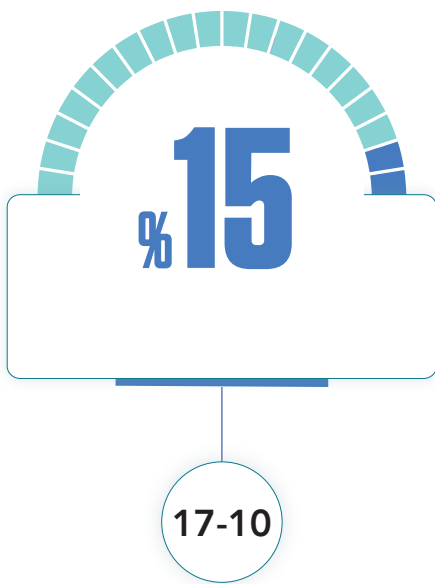
إجمالي المواليد العمانيين الأحياء في عام 2022م منخفضا بنحو 6.5% مقارنة بالعام السابق.

التوزيع العددي للمواليد العمانيين الأحياء ومعدل المواليد الخام للعمانيين لكل (1000) من السكان للفترة (2018 - 2022م)





التوزيع النسبي لوفيات الأطفال حسب الفئة العمرية لعام 2022 م



تابع الصحة

2.

نسبة التغطية لتحصينات الأطفال لعام 2022م

تحصينات الأطفال دون السنة

الشلل
الفموي

98.6

المستديمة
النزلية

99.0

الالتهاب
الكبدى

99.0

الثلاثى البكتيرى
منشطة

99.9

الدرن

100.0

تحصينات الأطفال سنة فأكثر

الثلاثى
الفيروسى

98.6

الشلل
المنشطة

99.0

الثلاثى البكتيرى
منشطة

99.0

التعليم

3.

6,456

إجمالي الأطفال العمانيين الملتحقين بالحضانات في عام 2022م،
مرتفعاً بنحو 24% مقارنة بالعام السابق.



3,007

إناث



3,449

ذكور

إجمالي الطلبة العمانيين الملتحقين بالتعليم للعام الدراسي 2022م/2023م



47,060

رياض الأطفال



47,911

151,794

(4-1)

157,308

175,235

(10-5)

182,957

47,100

(12-11)

51,411

الحالة الاجتماعية

4.

1.4

معدل حالات الزواج المبكر
(15-17) سنة لكل 1000 من الأطفال
في عام 2022م منخفضا بنحو 36%
مقارنة بالعام السابق.

33%

الانخفاض
في حالات الزواج المبكر
(17 -15) سنة في عام 2022م
مقارنة بالعام السابق.



محافظة الوسطى

الأعلى في معدلات الزواج المبكر
(17-15) سنة
في عام 2022م.

معدل الزواج المبكر لكل 1000 من الأطفال (15 - 17) سنة حسب المحافظات لعام 2022م

معدل الزواج المبكر	المحافظات	الأطفال (15-17) سنة
0.5	مسقط	29,275
1.7	ظفار	10,779
1.2	مسندم	1,729
2.8	البريمي	3,962
0.9	الداخلية	21,048
1.8	شمال الباطنة	27,556
0.9	جنوب الباطنة	18,078
1.6	جنوب الشرقية	12,731
4.0	شمال الشرقية	10,849
0.6	الظاهرة	8,417
10.4	الوسطى	1,441

سوق العمل

.1

2,181

إجمالي الأطفال العمانيين (15 - 17) أصحاب الأعمال في عام 2022م.

31%

إناث

69%

ذكور

الأطفال العمانيين (15-17) سنة أصحاب الأعمال حسب أهم الأنشطة الاقتصادية للمؤسسة لعام 2022م.

745

أخرى



373

الصناعات التحويلية



486

تجارة الجملة
والتجزئة

577

التشييد



أكثر من ربع

الأطفال العمانيين (15-17) سنة أصحاب الأعمال تركزوا في نشاط التشييد في عام 2022م.

الحياسة العامة

2.

14,551

إجمالي الأطفال العمانيين (0-17) سنة الذين يمتلكون أرض أو أكثر
في عام 2022م.

45%

6,556

إناث

55%

7,995

ذكور

42%

من إجمالي الأطفال العمانيين (0-17) سنة مالكي الأراضي
من محافظتي مسقط وشمال الباطنة في عام 2022م

إجمالي الأطفال العمانيين (0 - 17) سنة الذين يمتلكون أرض او أكثر حسب المحافظات لعام 2022م

التوزيع النسبي %	المحافظات	التوزيع العددي
22	مسقط	3,134
6	ظفار	898
1	مسندم	148
3	البريمي	446
14	الداخلية	2,054
20	شمال الباطنة	2,914
11	جنوب الباطنة	1,559
8	جنوب الشرقية	1,211
8	شمال الشرقية	1,187
6	الظاهرة	897
1	الوسطى	103

الضمان الاجتماعي*

.1

35.8 ألف طفل

إجمالي عدد الأطفال الذين شملهم نظام الضمان الاجتماعي في عام 2022م ويمثلون 27% من إجمالي المنتفعين من الضمان الاجتماعي.

2022

35,816

2021

35,063

2,550

إجمالي عدد الأطفال الأيتام المنتفعين من الضمان الاجتماعي في عام 2022م.

50%

إناث

50%

ذكور

ثانياً

المرأة

المحتويات

أولاً: المؤتمرات الاجتماعية

24 السكان
27 الصحة
28 التعليم
29 الحالة الاجتماعية

ثانياً: المؤتمرات الاقتصادية

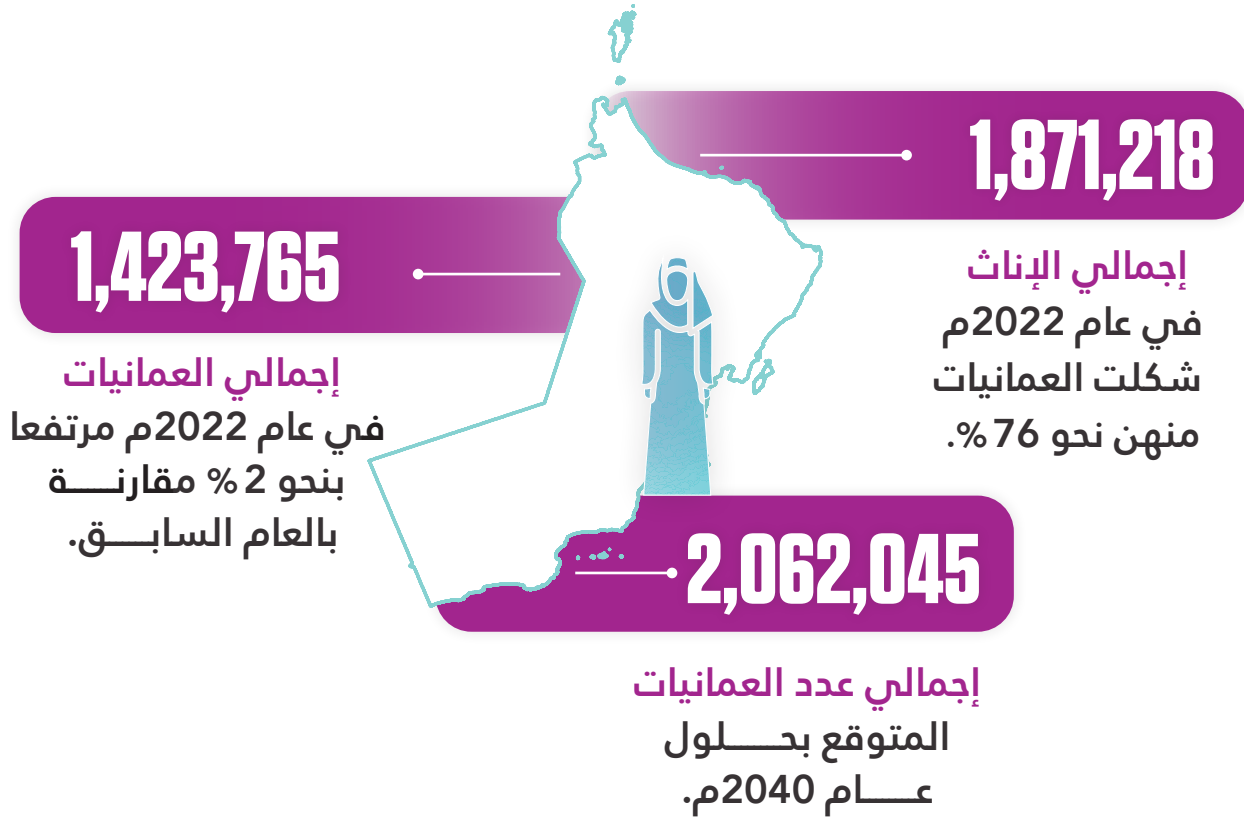
30 سوق العمل
33 الحياة العامة

ثالثاً: مؤتمرات الحماية الاجتماعية

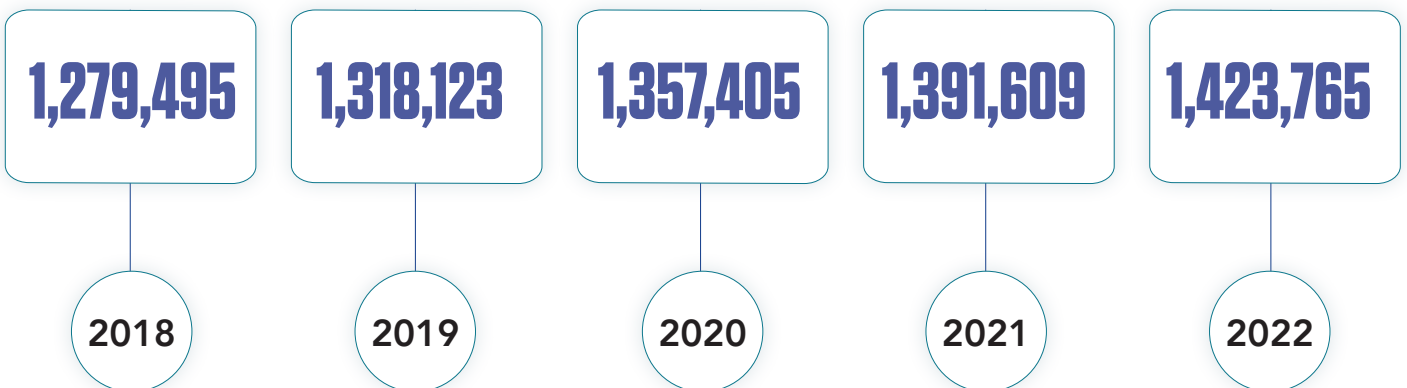
34 الضمان الاجتماعي
----	------------------------

السكان

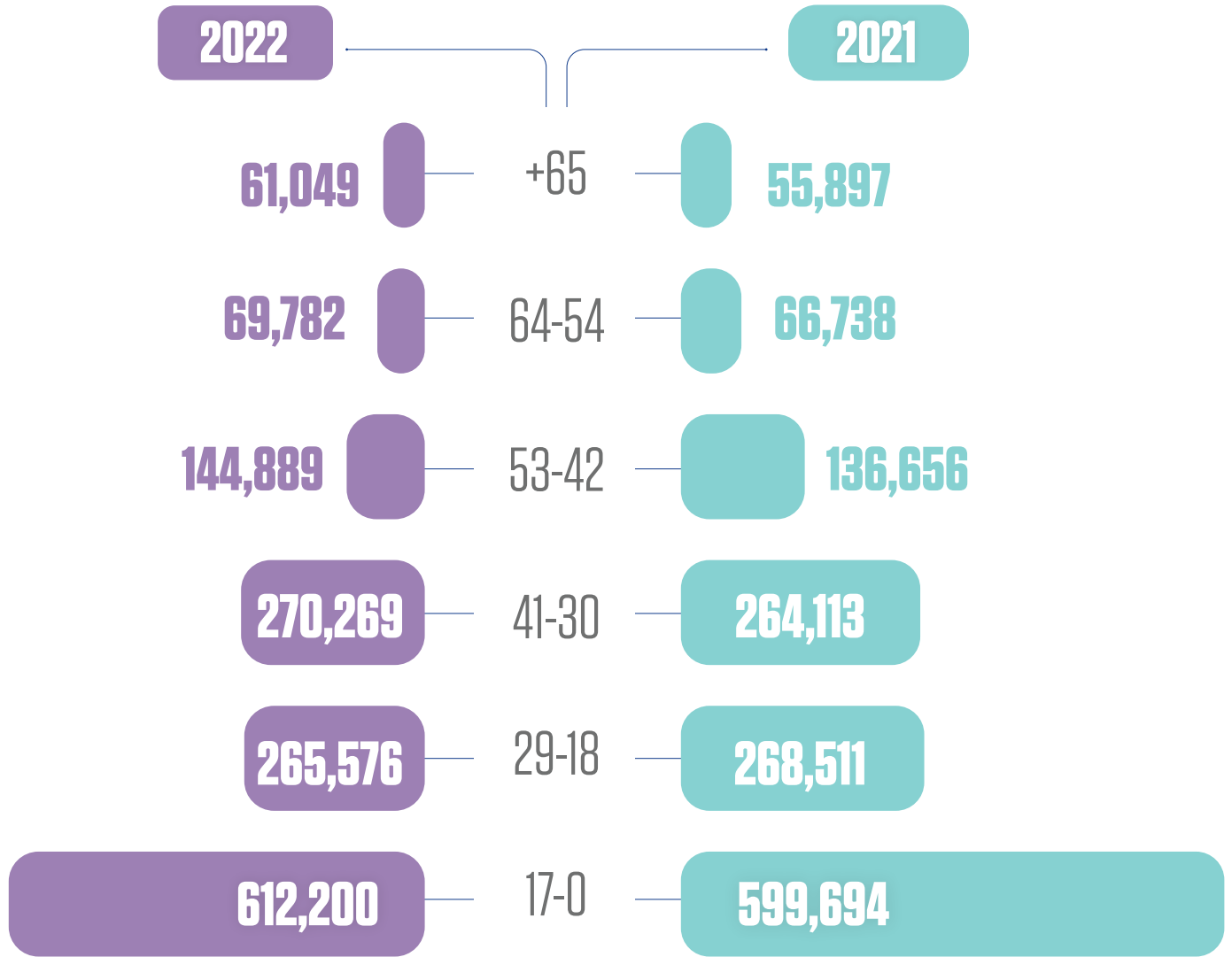
1.



إجمالي الإناث العمانيات خلال الفترة (2018 - 2022 م)



الإناث العمانيات حسب الفئات العمرية لعامي (2021م و2022م)



الفئة الشابة (18-29 سنة)

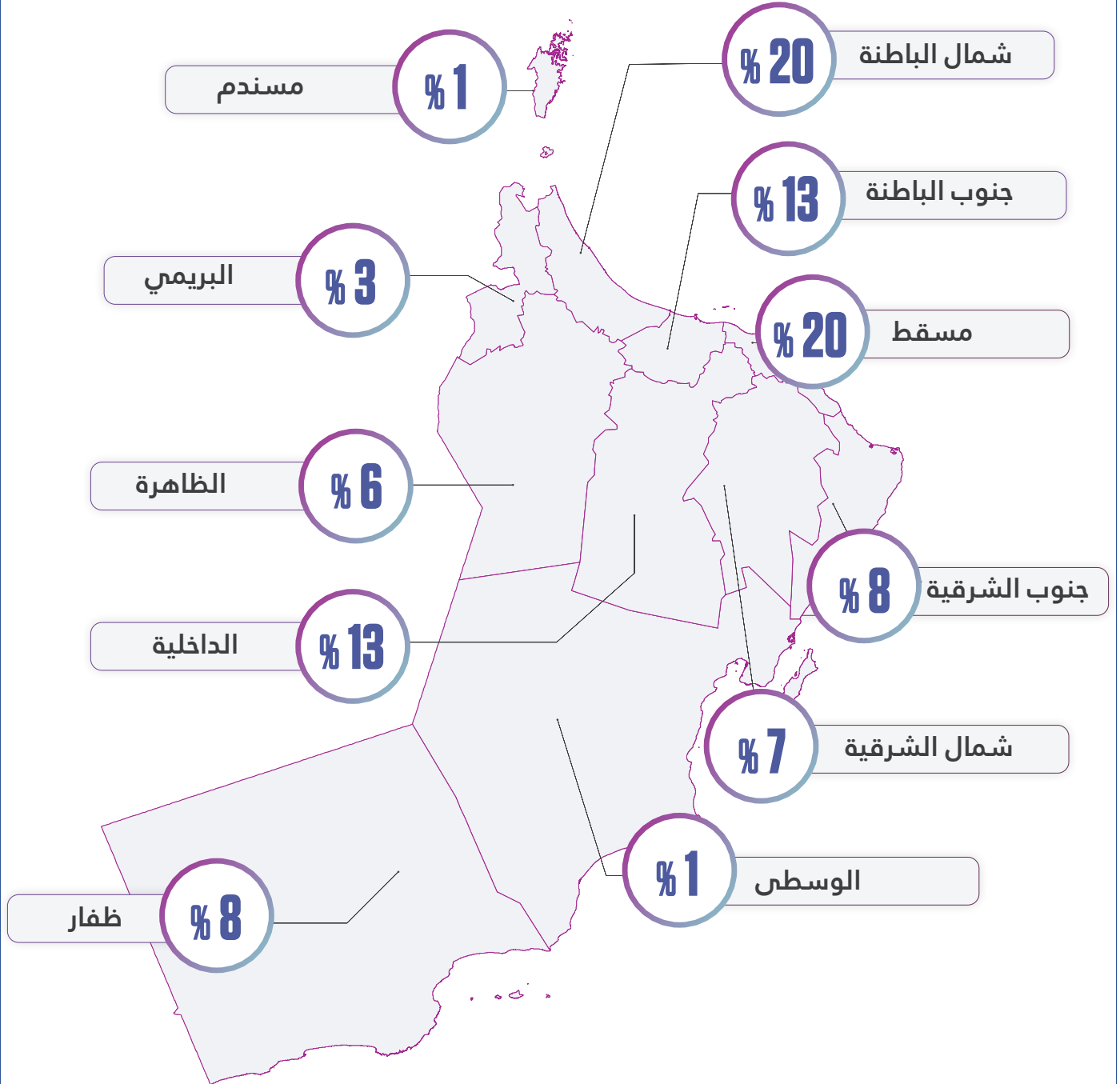
شكلت

19%

من إجمالي العمانيات في عام 2022م.

التوزيع النسبي للإناث العمانيات حسب المحافظات

لعام 2022م



This map is not valid in terms of international and administrative borders. The scope and dimensions of the governorates and states were developed by the National Center for Statistics and Information for statistical purposes and therefore are not accurate and should not be relied upon officially.

لا يعتد بهذه الخارطة من ناحية الحدود الدولية والإدارية. نطاق وابعاد المحافظات والولايات وضعت من قبل المركز الوطني للإحصاء والمعلومات لأغراض إحصائية ولذلك فهي ليست دقيقة ولا يجب الاعتماد عليها رسمياً.

الصحة

2.

15.7

معدل وفيات
الأمهات العمانيات لكل
100,000 مولود حي في
عام 2022م، مقارنة بـ
42.5 في العام السابق.

100%

من إجمالي الولادات
كانت تحت إشراف طبي
متخصص في
عام 2022م.

29%

من المواليد الأحياء
لعام 2022م هم للأمهات
في الفئة العمرية
(30 - 34) سنة.

3.2

مولود لكل امرأة
معدل الخصوبة الكلي
للبنات العمانيات
(15 - 49 سنة) في عام
2022 مقارنة بـ 3.4
بالعام السابق.

معدلات الخصوبة العمرية (لكل ألف امرأة) لعامي (2021 و2022م)

إتجاه التغير	2022	2021	الفئة العمرية
↓	5.6	7.4	19-15
↓	74.6	83.6	24-20
↓	174.6	186.1	29-25
↓	174.7	186.8	34-30
↓	140.3	150.5	39-35
↓	64.5	66.0	44-40
↓	7.3	8.3	49-45

التعليم

3.

5.8

معدل الأمية للعمانيات
(10 سنوات فأكثر) في
عام 2022 مقارنة بـ 6.3
بالعام السابق.

70,252

إجمالي العمانيات
الملتحقات بالتعليم
العالي للعام الأكاديمي
2022/2021م.

4,568

إجمالي العمانيات
الدارسات بالتعليم لكبار
السن ومدى الأمية للعام
الدراسي 2023/2022م.

208,796

إجمالي العمانيات
(10 سنوات فأكثر)
الملتحقات بالتعليم
المدرسي للعام الدراسي
2023/2022م.

إجمالي العمانيات (10 سنوات فأكثر) حسب المستوى التعليمي لعام 2022م

38%

من إجمالي العمانيات
(10 سنوات فأكثر)
في عام 2022م
هن
دون الدبلوم العام.

60,562

أمي

47,923

يقراً ويكتب

396,828

دون الدبلوم العام

303,869

الدبلوم العام

43,749

دبلوم التعليم العالي

181,421

بكالوريوس فأعلى

4,103

غير مبين

1,038,455

المجموع

الحالة الاجتماعية

4.

1.1

معدل الطلاق العام في عام 2022م
مقارنة بـ 1.2 في العام السابق،
والبالغ عددها

4,160

وثيقة طلاق

4.2

معدل الزواج العام في عام 2022م
مقارنة بـ 6.0 في العام السابق،
والبالغ عددها

15,400

وثيقة زواج

التوزيع العددي للعمانيين (15 سنة فأكثر) حسب الحالة الزوجية والجنس لعام 2022م



298,104

لم يتزوج



370,105

498,009

متزوج

489,135

30,207

مطلق

16,403

55,449

أرمل

7,359

سوق العمل

1.

29%

من إجمالي العمانيين
المشغلين
(15 سنة فأكثر)
لعام 2022م
هن إناث.

231,745

إجمالي العمانيات
العاملات
(15 سنة فأكثر)
في عام 2022م،
مرتفعاً بنحو 7%
مقارنة بالعام السابق.

82%

من إجمالي العمانيات
(15 سنة فأكثر)
النشاطات اقتصادياً
في عام 2022م
هن عاملات.

32.1

معدل المشاركة
الاقتصادية في القوى
العاملة للعمانيات
(15 سنة فأكثر)
في عام 2022م مقارنة
بـ 27.7
في العام السابق.

العمانيات العاملات (15 سنة فأكثر) حسب القطاع لعام 2022م

59%

136,093

خاص وعائلي وأهلي وأخرى

41%

95,652

حكومي

31%

من إجمالي
العمانيات العاملات
الخاص يعملن في مجموعة مهن
مديرو الإدارة العامة والأعمال
والمستثمرون العاملون
في عام 2022م.

6%

من إجمالي
العمانيات العاملات
(15 سنة فأكثر)
في عام 2022م
هن صاحبات أعمال.

25,889

إجمالي المعينات
العمانيات الجدد
في عام 2022م.

العمانيات المشتغلات في القطاع الخاص والعائلي والأهلي وأخرى حسب المجموعات المهنية لعام 2022م

النسبة	العدد	المهنة
30.6	41,628	مديرو الإدارة العامة والأعمال والمستثمرون العاملون
10.8	14,713	الاختصاصيون في المواضيع العلمية والفنية والانسانية
8.8	11,981	الفنيون في المواضيع العلمية والفنية والانسانية
20.7	28,149	المهن الكتابية
5.0	6,788	مهن البيع
5.1	6,956	مهن الخدمات
4.1	5,589	مهن الزراعة وتربية الحيوانات والطيور والصيد
11.2	15,212	مهن العمليات الصناعية والكيميائية والصناعات الغذائية
2.3	3,191	المهن الهندسية الاساسية المساعدة
1.4	1,886	أخرى
100.0	136,093	المجموع

تابع سوق العمل

1.

14,194

إجمالي صاحبات الأعمال العمانيات في عام 2022م.

صاحبات الأعمال العمانيات (15 سنة فأكثر) حسب النشاط الاقتصادي للمؤسسة لعام 2022م

4,886

أخرى



2,783

التشييد



3,254

الصناعات التحويلية



3,271

تجارة الجملة والتجزئة



46%

من إجمالي العمانيات (15 سنة فأكثر) صاحبات الأعمال في عام 2022م
تركزن في تجارة الجملة والتجزئة والصناعات التحويلية.

الحياسة العامة

2.

16%

من إجمالي ملاك الوحدات السكنية لعام 2022م
هن إناث.



2022

60,925



2021

46,704



40%

من إجمالي مالكي أرض أو أكثر لعام 2022م
هن إناث.



2022

297,059



2021

312,544



164.3 ألف

إجمالي العمانيات مالكات مركبة أو أكثر في عام 2022م،
مرتفعا بنحو 20% مقارنة بالعام السابق.

الضمان الاجتماعي*

.1

86,989

إجمالي المنتفعات من الضمان الاجتماعي في عام 2022م.

المنتفعات من الضمان الاجتماعي لعام 2022م

73%

أخرى

63,890

5%

البنات الغير
المتزوجة

4,318

8%

الأرامل

6,724

14%

المطلقات

12,057

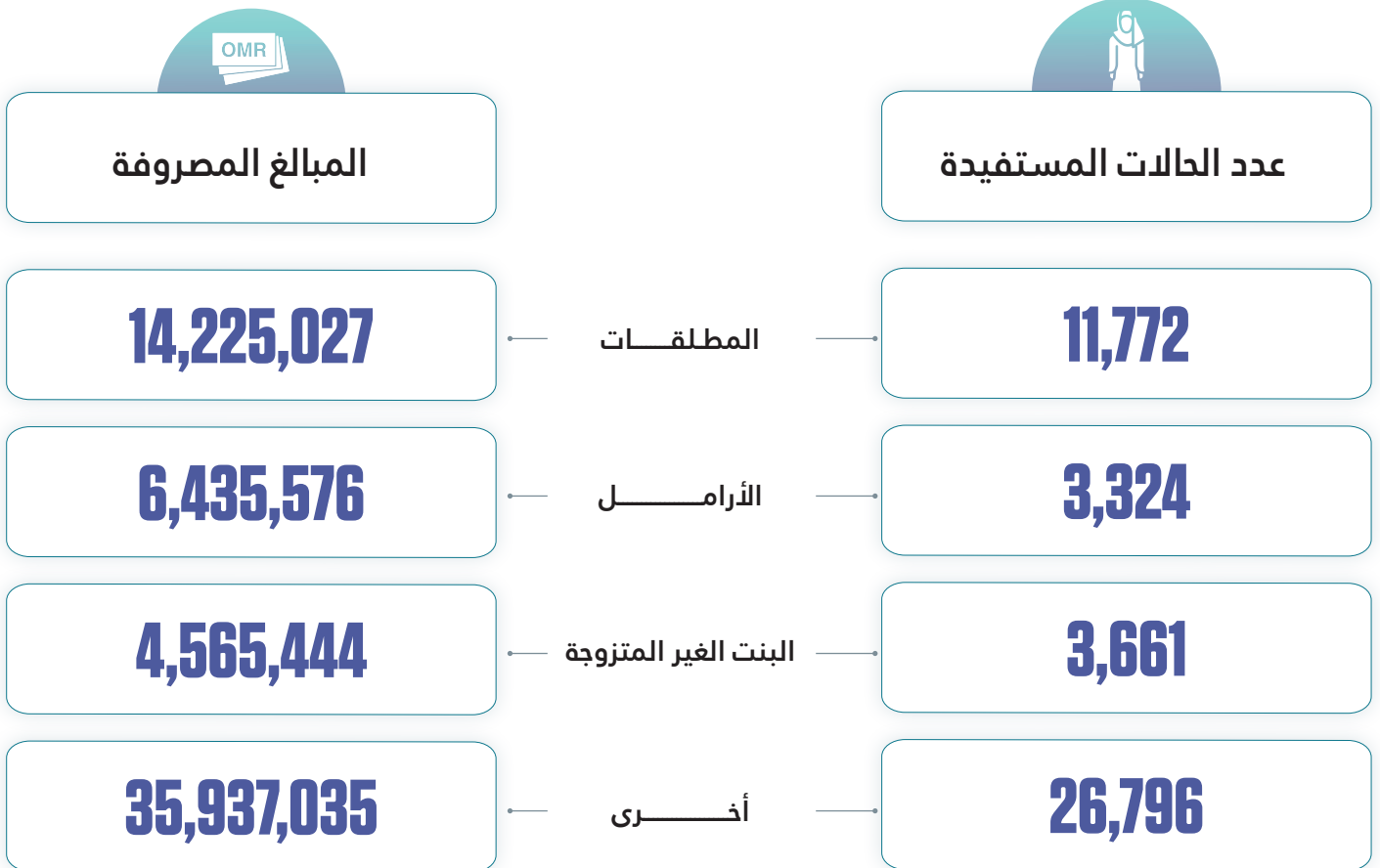
40%

من إجمالي المطلقات يشملهن نظام الضمان الاجتماعي لعام 2022م.

45,553

إجمالي حالات الإناث المستفيدات من الضمان الاجتماعي في عام 2022م
مرتفعا بنحو 3% مقارنة بالعام السابق.

عدد الحالات المستفيدة من الضمان الاجتماعي والمبالغ المصروفة لعام 2022م



ثالثاً:

كبار السن

المحتويات

أولاً: المؤتمرات الاجتماعية

38 السكان
40 الصحة
42 التعليم
43 الحالة الاجتماعية

ثانياً: المؤتمرات الاقتصادية

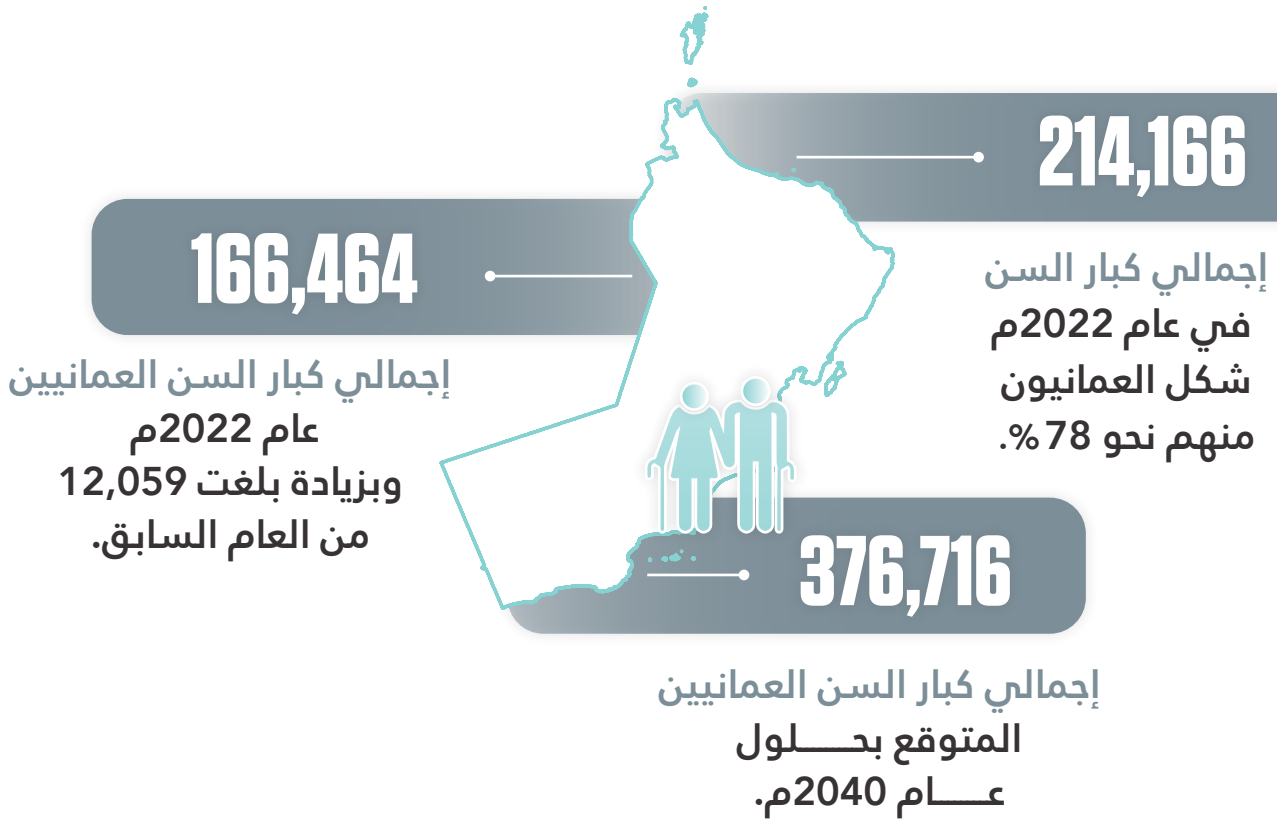
44 سوق العمل
46 الحياة العامة

ثالثاً: مؤتمرات الحماية الاجتماعية

47 الضمان الاجتماعي
48 الخدمات المقدمة لكبار السن
49 صناديق التقاعد

السكان

1.



إجمالي عدد كبار السن العمانيون خلال الفترة (2018 - 2022 م)

153,139

2018

154,755

2019

155,994

2020

154,405

2021

166,464

2022

أكثر من نصف

كبار السن في عام 2022م تركزوا في:
محافظة مسقط ، ومحافظة شمال الباطنة ومحافظة الداخلية.

إجمالي كبار السن العمانيين حسب المحافظات 2022م

التوزيع النسبي %	التوزيع العددي	المحافظات
20.2	33,739	مسقط
8.8	14,658	ظفار
1.6	2,630	مسندم
2.6	4,367	البريمي
12.7	21,082	الداخلية
19.7	32,782	شمال الباطنة
11.6	19,263	جنوب الباطنة
7.8	12,966	جنوب الشرقية
7.3	12,249	شمال الشرقية
6.7	11,144	الظاهرة
1	1,584	الوسطى
100	166,464	الإجمالي

الصحة

2.

أكثر من
ثلث

كبار السن المنومين
في مؤسسات وزارة الصحة
في عام 2022م
كان بسبب أمراض القلب
الافقارية والالتهاب الرئوي.

5.2%

من إجمالي المنومين
في مؤسسات
وزارة الصحة
هم كبار السن
في عام 2022م.

15.4 ألف

إجمالي عدد كبار السن
العمانيون المنومين
في مؤسسات
وزارة الصحة
في عام 2022م.

كبار السن المنومين حسب المرض لعام 2022م

النسبة %	العدد	المرض
23.3	3,522	أمراض القلب الافقارية
11.2	1,743	الالتهاب الرئوي
10.9	1,679	الأورام الخبيثة
10.4	1,599	أمراض الدماغية الوعائية
10.3	1,579	المياه البيضاء - الكاتاركت
7.4	1,150	الفشل الكلوي
7.3	1,132	فيروس كورونا (كوفيد-19)
7.2	1,117	أمراض الجهاز التنفسي السفلي المزمن
6.8	1,049	قصور القلب (هبوط القلب)
5.2	804	إضطرابات التمثيل الغذائي
100.0	15,374	المجموع

أكثر من
نصف

وفيات كبار السن العمانيون
في عام 2022م
كان سببها أمراض القلب
والأوعية الدموية
وتسمم الدم (انتان دموي).

46%

من إجمالي وفيات
العُمانيين
في عام 2022م
كانت من
فئة كبار السن.

2,121

إجمالي وفيات كبار السن
العُمانيين
في عام 2022،
منخفضا بنحو 67.2%
مقارنة بالعام السابق.

وفيات كبار السن حسب المرض في عام 2022م

النسبة %	العدد	المرض
31.9	676	أمراض القلب والأوعية الدموية
21.5	456	تسمم الدم (انتان دموي)
15.6	331	الالتهاب الرئوي
8.9	189	فيروس كورونا (كوفيد-19)
7.8	166	الأورام
14.3	303	بقية الأمراض

التعليم

3.

40%

من إجمالي كبار السن العمانيين هم أميون في عام 2022م،
والبالغ عددهم 66.5 ألف مسن.



66%

إناث



34%

ذكور

كبار السن حسب المستوى التعليمي لعام 2022م

22%

من إجمالي كبار السن
العمانيين هم
دون الدبلوم العام.

66,488

أمي

47,248

يقرأ ويكتب

36,304

دون الدبلوم العام

13,384

الدبلوم العام

312

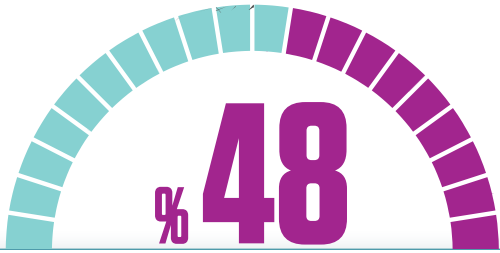
دبلوم التعليم العالي

1,780

بكالوريوس فأعلى

الحالة الاجتماعية

4.

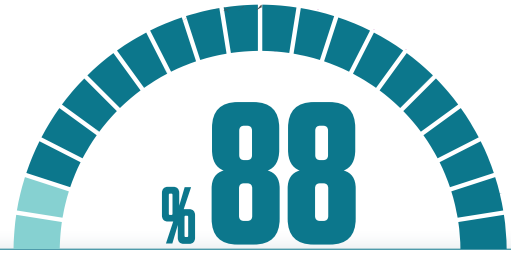


من إجمالي الإناث
كبيرات السن العمانيات
هن

متزوجات



إناث



من إجمالي الذكور
كبار السن العمانيون
هم

متزوجون



ذكور

كبار السن العمانيين حسب الحالة الزوجية والجنس لعام 2022م



3,624

لم يتزوج

43,618

متزوج

4,670

مطلق

38,929

أرمل



1,325

66,460

2,363

5,475

سوق العمل

.1

46.6 ألف
مشتغل

إجمالي كبار السن العمانيون
المشتغلون في عام 2022م
مرتفعاً بنحو 13%
مقارنة بالعام السابق.

26.2%

من إجمالي كبار السن
هم متقاعدون في
عام 2022م.

6.7%

معدل إعاقة كبار السن
العمانيين
في عام 2022م.

التوزيع النسبي لكبار السن المشتغلين حسب حالة العمل في عام 2022م

18%

يعمل مقابل أجر



28%

صاحب عمل



59%

يعمل لحسابه الخاص



12,140

اجمالي عدد أصحاب الأعمال العمانيون من كبار السن في عام 2022م
مقارنة ب 10,175 في العام السابق.

66%



إناث

34%



ذكور

التوزيع النسبي لكبار السن أصحاب الاعمال حسب النشاط الاقتصادي للمؤسسة لعام 2022م

5.9%

أنشطة الإقامة
والخدمات الغذائية



15.5%

الصناعات التحويلية



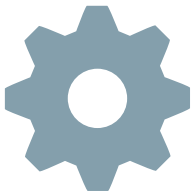
22%

تجارة الجملة
والتجزئة



34.2%

التشييد

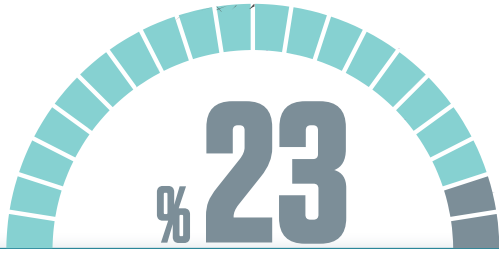


22.5%

باقي الأنشطة الاقتصادية

الحياسة العامة

2.



من إجمالي كبار السن العمانيون
يملكون وحدة سكنية أو أكثر
في عام 2022م.

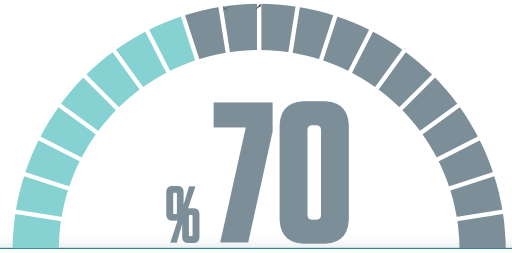
2022

38,372



2021

31,318



من إجمالي كبار السن العمانيون
يملكون أرض أو أكثر
في عام 2022م.

2022

117,230



2021

113,845



30.6 ألف

إجمالي كبار السن العمانيون مالكي مركبة أو أكثر في عام 2022م
منخفضا بنحو 9.8% مقارنة بالعام السابق.

الضمان الاجتماعي*

1.

28%

من إجمالي كبار السن
العمانيون المنتفعين من
الضمان الاجتماعي
في عام 2022 م
من محافظة شمال الباطنة.

35.2%

من إجمالي كبار السن
العمانيون
في عام 2022 م
يشملهم نظام
الضمان الاجتماعي.

58,631

إجمالي كبار السن
العمانيون المنتفعين
من الضمان الاجتماعي
في عام 2022 م.

كبار السن العمانيون المنتفعين من الضمان الاجتماعي لعام 2022 م

النسبة %	العدد	المهنة
6	3,473	مسقط
4	2,316	ظفار
2	1,171	مسندم
4	2,583	البريمي
8	4,544	الداخلية
28	16,539	شمال الباطنة
10	5,953	جنوب الباطنة
14	8,022	جنوب الشرقية
12	7,188	شمال الشرقية
9	5,038	الظاهرة
3	1,804	الوسطى

الخدمات المقدمة لكبار السن

2.

كبار السن العمانيون المنتفعين من الخدمات لعام 2022م

التوزيع النسبي %	عدد المنتفعين	الخدمة
44	1,946	وسائل الدعم الحياتي (الأجهزة والمعدات)
1	40	تهيئة المنزل
12	540	تدريب ذوي المسن على رعايته
1.7	76	الأسرة البديلة
0.2	9	إيواء مسن
17	745	حالات المسنين المحولة من المؤسسات الصحية
19	831	المسنين المتقاعدين بطلب خدمة إجتماعية
5	202	إرشاد ذوي المسن اجتماعيا ونفسيا

44%

من اجمالي الخدمات المقدمة لكبار السن العمانيين في عام 2022م كانت وسائل دعم الحياتية.

صناديق التقاعد

3.

أكثر من
نصف

الإناث
تاركات الخدمة
كان بسبب الاستقالة
حتى نهاية عام 2022م.

31%

من إجمالي تاركي
الخدمة كان بسبب بلوغ
سن التقاعد حتى نهاية
عام 2022م.

139,284

إجمالي عدد
المتقاعدون المسجلون
في صناديق التقاعد
في عام 2022م.

المتقاعدون المسجلون في صناديق التقاعد*
حسب سبب انتهاء الخدمة لعام 2022م

31%

من إجمالي المتقاعدين
المسجلين في صناديق
التقاعد
لعام 2022م
كانوا بسبب
بلوغ سن التقاعد

43,612

بلوغ سن التقاعد

32,501

الاستقالة

32,065

التقاعد المبكر

17,606

الوفاة

10,472

عدم اللياقة الصحية

1,741

إلغاء الوظيفة

1,279

أسباب أخرى

رابعاً:

الأشخاص
ذوي الإعاقة

المحتويات

أولاً: المؤتمرات الاجتماعية

52 السكان
55 التعليم
57 الحالة الاجتماعية

ثانياً: المؤتمرات الاقتصادية

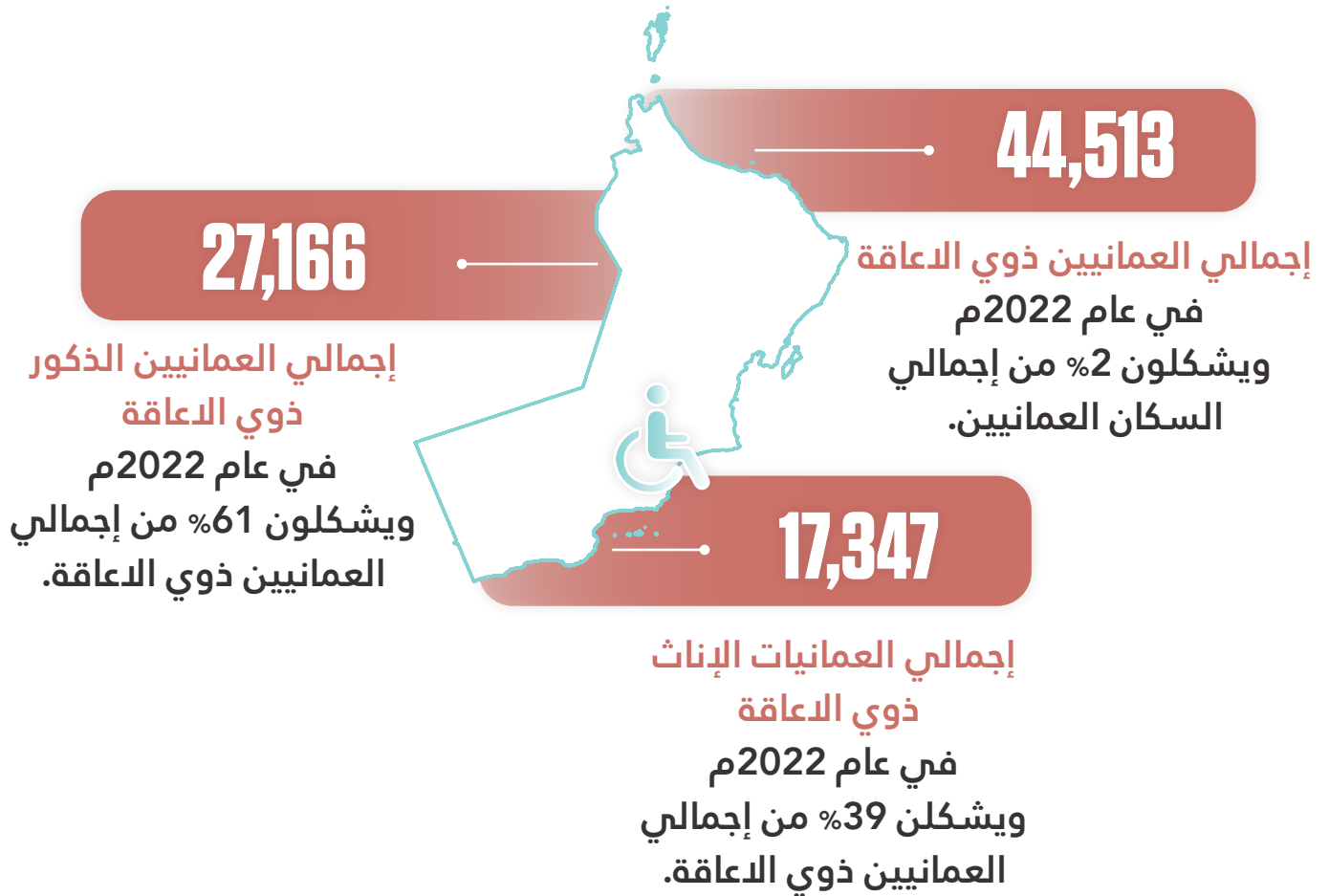
58 سوق العمل
59 الحياة العامة

ثالثاً: مؤتمرات الحماية الاجتماعية

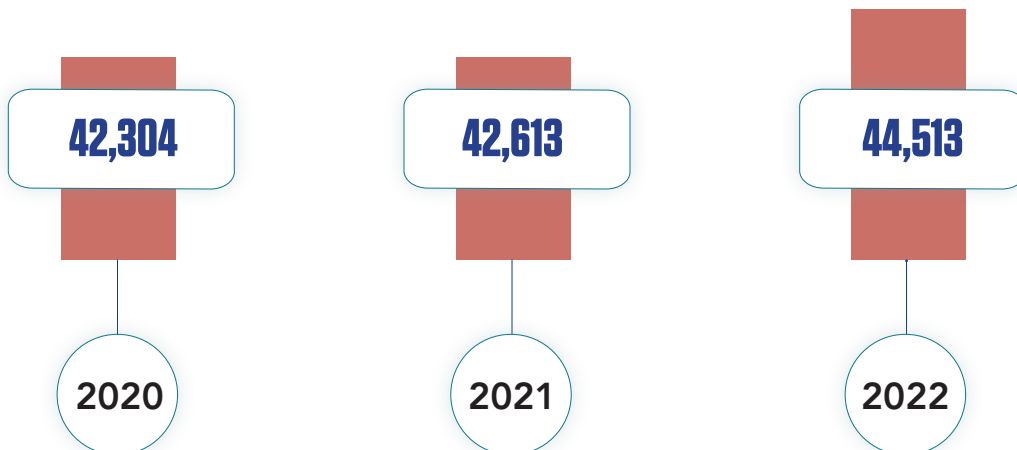
60 ذوي الإعاقة المنتفعين من الضمان الاجتماعي
61 الخدمات المقدمة لذوي الإعاقة

السكان

1.



إجمالي ذوي الإعاقة خلال الفترة (2020-2022م)



4.5%

الارتفاع في إجمالي ذوي الإعاقة في عام 2022 مقارنة بالعام السابق.

ذوي الإعاقة حسب الفئة العمرية في عام 2022م

33%

من ذوي الإعاقة
في عام 2022م
في الفئة العمرية
20 - 39.

النسبة	العدد	الفئة العمرية
30%	13,303	19-0
33%	14,547	39-20
20%	9,115	59-40
17%	7,548	60+



محافظة شمال الباطنة

الأعلى في إجمالي
ذوي الإعاقة
والبالغ عددهم 9,773
في عام 2022م.

تابع السكان

1.

43%

من إجمالي الإعاقات نتجت عن أسباب غير خلقية والبالغ عددهم 19,154 في عام 2022م.

6%

حوادث

15%

أمراض

18%

اثناء الولادة

التوزيع العددي لذوي الإعاقة حسب نوع الإعاقة في عام 2022م

الإعاقة السمعية

أكثر أنواع الإعاقات انتشاراً لدى العمانيين في عام 2022م.



14,184

ضعف السمع

10,800

جسدية

7,204

ذهنية

4,758

متعددة

2,857

بصرية

2,278

اضطراب طيف التوحد

1,979

متلازمة داون

453

أخرى

التعليم

2.

38%

من إجمالي ذوي الإعاقة
(10 سنوات فأعلى)
يحملون مؤهل دون الدبلوم العام
في عام 2022م.

27%

من إجمالي ذوي الإعاقة
(10 سنوات فأعلى)
هم أميون والبالغ عددهم
10,330 في عام 2022م.

إجمالي ذوي الإعاقة (10 سنوات فأعلى) حسب المستوى التعليمي في عام 2022م

المستوى التعليمي	ذكور	إناث	الإجمالي
امي	5,795	4,535	10,330
يقراً ويكتب	2,391	1,306	3,697
دون دبلوم التعليم العام	9,355	5,568	14,923
دبلوم التعليم العام	4,255	2,085	6,340
دبلوم التعليم العالي	281	245	526
بكالوريوس فأعلى	1,187	942	2,129
غير مبين	628	393	1,021

تابع التعليم

2.

2,304

إجمالي ذوي الإعاقة (6 سنوات فأعلى) الملتحقين حالياً بالتعليم المدرسي للعام الدراسي 23/22م

التربية الخاصة

531

التعليم المدرسي

1,773

إجمالي ذوي الإعاقة (6 سنوات فأعلى) حسب الجنس والالتحاق في عام 2022م

الإجمالي	إناث	ذكور	البيان
7,327	3,138	4,189	ملتحق حالياً
12,933	5,541	7,392	لم يلتحق أبداً
22,116	7,761	14,355	ملتحق سابقاً

الحالة الاجتماعية

3.

42%

من إجمالي ذوي الإعاقة (15) سنة فأكثر متزوجين في عام 2022م
والبالغ عددهم 14,250.

27%

إناث

73%

ذكور

ذوي الإعاقة (15) سنة فأكثر حسب الحالة الزوجية في عام 2022م

7,008

لم يتزوج

9,549

3,888

متزوج

10,362

586

مطلق

649

1,647

أرمل

474

سوق العمل

1.

9,609

إجمالي المشتغلين
من ذوي الإعاقة
في عام 2022م،
46% منهم يعملون
فالقِطاع الخاص.

28%

من إجمالي ذوي الإعاقة
(15 سنة فأعلى)
هم مشتغلون.

28%

معدل المشاركة
الاقتصادية لذوي الإعاقة
(15 سنة فأعلى)
في عام 2022م.

إجمالي ذوي الإعاقة (15 سنة فأعلى) حسب العلاقة بقوة العمل في عام 2022م

النوع	ذكور	إناث	الإجمالي
نشط	7,977	1,632	9,609
غير نشط	10,427	8,945	19,372

19%

من ذوي الإعاقة المشتغلين يعملون في المهن الكتابية.

الحياسة العامة

2.

11%

الارتفاع

في إجمالي ذوي الإعاقة مالكي
وحدة سكنية أو أكثر
في عام 2022 م
مقارنة بالعام السابق.

2022

9,672



2021

8,730



3%

الانخفاض

في إجمالي ذوي الإعاقة مالكي
أرض واحدة أو أكثر
في عام 2022 م
مقارنة بالعام السابق.

2022

17,408



2021

17,914



9,830

إجمالي ذوي الإعاقة مالكي مركبة أو أكثر في عام 2022 م مرتفعا بنحو 13%
مقارنة بالعام السابق.

1. ذوي الإعاقة المنتفعين من الضمان الاجتماعي*

37 مليون
ر.ع

إجمالي المبالغ المصروفة
لذوي الإعاقة
في عام 2022م.

94%

من إجمالي ذوي الإعاقة
شملهم نظام الحماية
الاجتماعية
في عام 2022م.

41,709

إجمالي ذوي الإعاقة
المنتفعين من الضمان
الاجتماعي في عام 2022م،
مرتفعاً بنحو 5 %
مقارنة بالعام السابق.

إجمالي ذوي الإعاقة منتفعي الضمان الاجتماعي حسب المحافظات في عام 2022م

المحافظة	ذوي الإعاقة	نسبة المنتفعين %	المبالغ المصروفة
مسقط	3,303	8	3,229,491
ظفار	2,120	5	2,135,003
مسندم	677	2	549,482
البريمي	1,373	3	1,203,914
الداخلية	3,418	8	3,688,725
شمال الباطنة	12,702	30	10,763,093
جنوب الباطنة	4,462	11	4,289,138
جنوب الشرقية	6,079	15	4,595,824
شمال الشرقية	4,043	10	3,358,164
الظاهرة	2,578	6	2,492,930
الوسطى	954	2	672,821

2. الخدمات المقدمة لذوي الإعاقة

5,274

إجمالي المستفيدين من الأجهزة التعويضية والخدمات المساندة المقدمة لذوي الإعاقة في عام 2022م.



2,595

إناث



2,679

ذكور

عدد المستفيدين من الأجهزة التعويضية والخدمات المساندة المقدمة لذوي الإعاقة في عام 2022م

النظارات الطبية

أكثر الأجهزة التعويضية والخدمات المساندة المقدمة لذوي الإعاقة في عام 2022م.



364

عكازات طبية

577

أسرة طبية

264

مراتب

1,067

كراسي متحركة

678

سماعات أذن

1,327

نظارات طبية

20

تهيئة مساكن

657

رعاية منزلية

320

أخرى

2. تابع الخدمات المقدمة لذوي الإعاقة

65%

من إجمالي المنتفعين من خدمات التأهيل بمركز الأمان للتأهيل في عام 2022م هم ذكور.

31.1 ألف

إجمالي ذوي الإعاقة الملحقين بمركز الأمان للتأهيل في عام 2022م.

إجمالي المنتفعين من الخدمات التأهيلية والعلاجية للملحقين بمركز الأمان للتأهيل في عام 2022م

**أكثر من
ثلث**

خدمات التأهيل لذوي الإعاقة بمركز الأمان للتأهيل في عام 2022م كانت خدمة التربية الخاصة.

3,313

علاج طبيعي

5,248

علاج وظيفي

4,210

علاج نطق

2,292

إرشاد نفسي

11,886

تربية خاصة

1,927

صالة / نشاط رياضي

2,230

أنشطة مهنية



43

عدد مراكز التأهيل الخاصة
ذوي الإعاقة
في عام 2022م.

إناث

648

ذكور

1,604



28

عدد مراكز الوفاء
لتأهيل ذوي الإعاقة
في عام 2022م.

إناث

1,151

ذكور

1,769



المركز الوطني
للإحصاء
والمعلومات
تعزيز المعرفة
سلطنة عُمان



www.ncsi.gov.om

